

-
-

*Polityka ochrony małoletnich
w Szkole Podstawowej w Regucie*

Spis treści

Akty prawne na podstawie, których oparte są Standardy Ochrony Małoletnich:.....	3
Preambuła	4
ROZDZIAŁ 1 - PODSTAWOWE TERMINY.....	5
ROZDZIAŁ 2 - ZAPEWNIAJĄCE BEZPIECZNE RELACJE MIĘDZY UCZNIEM A PERSONELEM SZKOŁY	6
ROZDZIAŁ 3 - ROZPOZNAWANIE I REAGOWANIE NA CZYNNIKI RYZYKA KRZYWDZENIA UCZNIÓW	11
ROZDZIAŁ 4 - ZASADY I PROCEDURA PODEJMOWANIA INTERWENCJI W SYTUACJI PODEJRZENIA	13
KRZYWDZENIA UCZNIĄ PRZEZ PRACOWNIKA, OSOBĘ TRZECIĄ, INNEGO UCZNIĄ LUB OPIEKUNA	13
ROZDZIAŁ 5 - ZASADY OCHRONY DANYCH OSOBOWYCH MAŁOLETNIEGO	15
ROZDZIAŁ 6 - ZASADY OCHRONY WIZERUNKU UCZNIĄ	17
ROZDZIAŁ 7 - ZASADY KORZYSTANIA Z URZĄDZEŃ ELEKTRONICZNYCH Z DOSTĘPEM DO SIECI	18
INTERNET. PROCEDURY OCHRONY UCZNIÓW PRZED TREŚCIAMI SZKODLIWYMI I ZAGROŻENIAMI	18
W SIECI INTERNET ORAZ UTRWALONYMI W INNEJ FORMIE	18
ROZDZIAŁ 8 - ZASADY USTALENIA PLANU WSPARCIA UCZNIĄ PO UJAWNIENIU KRZYWDY	19
ROZDZIAŁ 9 - PROCEDURY OKREŚLAJĄCE ZAKŁADANIE „NIEBIESKIE KARTY”.....	20
ROZDZIAŁ 10 - ZASADY AKTUALIZACJI STANDARDU OCHRONY MAŁOLETNIICH ORAZ ZAKRES	21
KOMPETENCJI OSÓB ODPOWIEDZIALNYCH ZA PRZYGOTOWANIE PERSONELU SZKOŁY DO	21
STOSOWANIA STANDARDÓW OCHRONY MAŁOLETNIICH	21
ROZDZIAŁ 11 - ZASADY UDOSTĘPNIANIA RODZICOM I UCZNIOM STANDARDÓW DO ZAPOZNANIA	22
SIĘ Z NIMI I ICH STOSOWANIA.....	22
ROZDZIAŁ 12 - MONITORING STOSOWANIA STANDARDÓW OCHRONY MAŁOLETNIICH.....	23
ROZDZIAŁ 13 - ZAPISY KOŃCOWE	24
Lista załączników.....	24
OŚWIADCZENIE O NIEKARALNOŚCI I ZOBOWIĄZANIU DO PRZESTRZEGANIA PODSTAWOWYCH	25
ZASAD OCHRONY MAŁOLETNIICH	25
OŚWIADCZENIE O ZNAJOMOŚCI I PRZESTRZEGANIU ZASAD ZAWARTYCH.....	26
W STANDARDACH OCHRONY MAŁOLETNIICH.....	26
KARTA INTERWENCJI OBOWIĄZUJĄCA.....	27
NIEBIESKA KARTA - PROCEDURY, REALIZACJI.....	29
<i>w związku z obowiązkową oceną Standardów</i> MONITORING STANDARDÓW – ANKIETA DLA	47
PRACOWNIKÓW	47
MONITORING STANDARDÓW – ANKIETA DLA UCZNIÓW	49
OŚWIADCZENIE OPIEKUNA MAŁOLETNIICH O ZAPOZNANIU SIĘ Z OBOWIĄZUJĄCYMI	50
STANDARDAMI OCHRONY MAŁOLETNIICH.....	50
SZCZEGÓŁOWY OPIS STANDARDÓW OCHRONY MAŁOLETNIICH	51
IDENTYFIKACJA POTRZEB INFORMACYJNYCH I SZKOLENIOWYCH.....	52
WERSJA SKRÓCONA	53
WERSJA GRAFICZNA	61

Akty prawne na podstawie, których oparte są Standardy Ochrony Małoletnich:

1. Ustawa z dnia 13 maja 2016 r. o przeciwdziałaniu zagrożeniom przestępczością na tle seksualnym (t. j. Dz. U. z 2023 r. poz. 1304 ze zm.);
- 2 Ustawa z dnia 28 lipca 2023 r. o zmianie ustawy – Kodeks rodzinny i opiekuńczy oraz niektórych innych ustaw (Dz.U. z 2023 r. Poz. 1606);
3. Ustawa z dnia 29 lipca 2005 r. o przeciwdziałaniu przemocy w rodzinie (t. j. Dz. U.z 2021 r. Poz. 1249);
4. Ustawa z dnia 6 czerwca 1997 r. - Kodeks karny (t. j. Dz. U z 2022 r. poz. 1138 ze zm.);
5. Konwencja o Prawach Dziecka przyjęta przez Zgromadzenie Ogólne Narodów Zjednoczonych z dnia 20 listopada 1989 r. (t. j. Dz. U. z 1991 Nr 120 poz. 526 ze zm.);
- 7 Rozporządzenie Rady Ministrów z dnia z dnia 6 września 2023 r. w sprawie procedury "Niebieskie Karty" oraz wzorów formularzy "Niebieska Karta" (Dz. U. z 2023 r. poz. 1870)

Preambuła

Naczelną zasadą wszystkich działań podejmowanych przez pracowników placówki jest działanie dla dobra dziecka i w jego najlepszym interesie. Pracownik szkoły traktuje dziecko z należyty szacunkiem oraz uwzględnia jego potrzeby. Niedopuszczalne jest stosowanie przez pracownika wobec dziecka przemocy w jakiegokolwiek formie. Pracownik placówki, realizuje te cele, działa w ramach obowiązującego prawa, przepisów wewnętrznych danej placówki oraz swoich kompetencji.

ROZDZIAŁ 1 - PODSTAWOWE TERMINY

§ 1.

Ilekróć w niniejszych Standardach jest mowa bez bliższego określenia o:

1. **Dyrektorze Szkoły, Dyrektorze** – należy przez to rozumieć Dyrektora Szkoły Podstawowej w Regucie.
2. **Szkole, placówce** – należy przez to rozumieć Szkołę Podstawową w Regucie.
3. **Pracownik** – należy przez to rozumieć osobę zatrudnioną na podstawie umowy o pracę.
4. **Partnerze współpracującym ze Szkołą** – należy przez to rozumieć osoby wykonujące zadania zleczone na terenie Szkoły na mocy odrębnych przepisów (np. pielęgniarka, fotograf i inne osoby).
5. **Uczniu, dziecko** – należy przez to rozumieć każdą osobę uczęszczającą do Szkoły Podstawowej w Regucie.
6. **Małoletnim** – należy przez to rozumieć zgodnie z kodeksem cywilnym osobę od urodzenia do ukończenia 18 roku życia.
7. **Opiekunie ucznia** – należy przez to rozumieć osobę uprawnioną do reprezentacji i stanowieniu o małoletnim, w szczególności jego przedstawiciel ustawowy.
8. **Przedstawiciel ustawowy** – należy przez to rozumieć rodzica bądź opiekuna posiadającego pełnię władzy rodzicielskiej lub opiekuna prawnego.
9. **Zgodzie opiekuna małoletniego** – należy przez to rozumieć zgodę co najmniej jednego z rodziców małoletniego. Jednak w przypadku braku porozumienia między opiekunami małoletniego należy poinformować ich o konieczności rozstrzygnięcia sprawy przez sąd rodzinny.
10. **Krzywdzeniu małoletniego** – należy rozumieć popełnienie czynu zabronionego lub czynu karalnego na szkodę małoletniego przez jakąkolwiek osobę, w tym pracownika Szkoły lub zagrożenie dobra małoletniego, w tym jego zaniechanie.

Krzywdzeniem jest:

- a) **przemoc fizyczna** – jest to celowe uszkodzenie ciała, zadawanie bólu lub groźba uszkodzenia ciała. skutkiem przemocy fizycznej mogą być m. in. złamania, siniaki, rany cięte, poparzenia, obrażenia wewnętrzne. Przemoc fizyczna powoduje lub może spowodować utratę zdrowia bądź też zagrażać życiu,
- b) **przemoc emocjonalna** – to powtarzające się poniżanie, upokarzanie i ośmieszanie małoletniego, nieustanna krytyka, wciąganie małoletniego w konflikt osób dorosłych, manipulowanie nim, brak odpowiedniego wsparcia, stawianie małoletniemu wymagań i oczekiwań, którym nie jest on w stanie sprostać,

- c) **przemoc seksualna** – to angażowanie małoletniego w aktywność seksualną przez osobę dorosłą. Wykorzystywanie seksualne odnosi się do zachowań z kontaktem fizycznym (np. dotykanie małoletniego, współżycie z małoletnim) oraz zachowania bez kontaktu fizycznego,(np. pokazywanie małoletniemu materiałów pornograficznych, podglądanie, ekshibicjonizm),
 - d) **przemoc ekonomiczna** – to niezapewnianie odpowiednich warunków do rozwoju dziecka, m.in. odpowiedniego odżywiania, ubrania, potrzeb edukacyjnych czy schronienia, w ramach środków dostępnych rodzicom lub opiekunom. Jest to jedna z form zaniedbania,
 - e) **zaniedbywanie** – to niezaspokajanie podstawowych potrzeb materialnych i emocjonalnych małoletniego przez rodzica lub opiekuna prawnego, niezapewnienie mu odpowiedniego jedzenia, ubrań, schronienia, opieki medycznej, bezpieczeństwa, braku dozoru nad wypełnianiem obowiązku szkolnego;
11. **Dane osobowe ucznia** – należy przez to rozumieć wszelkie informacje umożliwiające identyfikację ucznia.
12. **Osobie odpowiedzialnej za Standardy Ochrony Małoletnich** – należy przez to rozumieć wyznaczonego przez Dyrektora pracownika sprawującego nadzór nad realizacją niniejszych Standardów.
13. **Osobie odpowiedzialnej za Internet** – należy przez to rozumieć wyznaczonego przez Dyrektora Szkoły pracownika, sprawującego nadzór nad korzystaniem z Internetu przez uczniów na terenie Szkoły oraz nad bezpieczeństwem małoletnich w Internecie.

ROZDZIAŁ 2 - ZAPEWNIAJĄCE BEZPIECZNE RELACJE MIĘDZY UCZNIEM A PERSONELEM SZKOŁY

§ 2.

1. Zasady bezpiecznej rekrutacji pracowników:

- 1) Dyrektor Szkoły, przed nawiązaniem z osobą stosunku pracy lub przed dopuszczeniem osoby do innej działalności związanej z wychowaniem, edukacją, wypoczynkiem, leczeniem uczniów lub z opieką nad nimi, zobowiązany jest do uzyskania informacji, czy dane tej osoby są zamieszczone w Rejestrze z dostępem ograniczonym lub Rejestrze osób, w stosunku do których Państwowa Komisja do spraw przeciwdziałania wykorzystaniu seksualnemu małoletnich poniżej lat 15 wydała postanowienie o wpisie w Rejestr;
- 2) Dyrektor Szkoły uzyskuje informacje z Rejestru z dostępem ograniczonym za pośrednictwem systemu teleinformatycznego prowadzonego przez Ministra Sprawiedliwości. W pierwszej kolejności należy założyć konto w systemie teleinformatycznym. Konto podlega aktywacji dokonywanej przez biuro informacji;
- 3) rejestr osób, w stosunku do których Państwowa Komisja do spraw przeciwdziałania wykorzystaniu seksualnemu małoletnich poniżej lat 15 wydała postanowienie o wpisie w Rejestr, jest ogólnodostępny - nie wymaga zakładania konta;

- 4) informacje zwrotne otrzymane z systemu teleinformatycznego Dyrektor drukuje i składa do części A akt osobowych, związanych z nawiązaniem stosunku pracy. To samo dotyczy Rejestru osób, w stosunku do których Państwowa Komisja do spraw wyjaśniania przypadków czynności skierowanych przeciwko wolności seksualnej i obyczajności wobec małoletniego poniżej lat 15, wydała postanowienie o wpisie w Rejestr. Przy czym w przypadku tego drugiego Rejestru wystarczy wydrukować stronę internetową, na której widnieje komunikat, że dana osoba nie figuruje w rejestrze;
 - 5) Dyrektor od kandydata pobiera informację z Krajowego Rejestru Karnego o niekaralności;
 - 6) pod oświadczeniami składanymi pod rygorem odpowiedzialności karnej składa się oświadczenie o następującej treści: *Jestem świadomy/a odpowiedzialności karnej za złożenie fałszywego oświadczenia. Oświadczenie to zastępuje pouczenie organu o odpowiedzialności karnej za złożenie fałszywego oświadczenia.*
- 2. Wzór oświadczenia o niekaralności oraz o toczących się postępowaniach przygotowawczych, sądowych i dyscyplinarnych stanowi *załącznik 1* do niniejszych Standardów.**

§ 3.

1. Zasady bezpiecznych relacji personelu Szkoły z jego uczniami:

- 1) podstawową zasadą wszystkich czynności podejmowanych przez personel Szkoły jest działanie dla dobra ucznia i w jego interesie. Personel traktuje ucznia z szacunkiem oraz uwzględnia jego godność i potrzeby. Niedopuszczalne jest stosowanie przemocy wobec ucznia w jakiegokolwiek formie;
 - 2) zasady bezpiecznych relacji personelu z uczniami obowiązują wszystkich pracowników, stażystów, praktykantów;
 - 3) znajomość i zaakceptowanie zasad są potwierdzone podpisaniem oświadczenia, którego wzór stanowi *załącznik nr 2* do niniejszych Standardów.
- 2. Pracownik Szkoły zobowiązany jest do utrzymywania profesjonalnej relacji z uczniami i każdorazowego rozważenia, czy jego reakcja, komunikat bądź działanie wobec ucznia są odpowiednie do sytuacji, bezpieczne, uzasadnione i sprawiedliwe wobec innych uczniów.**

3. Pracownik Szkoły w kontakcie z uczniami:

- 1) zachowuje cierpliwość i odnosi się do ucznia z szacunkiem;
- 2) uważnie wysłuchuje uczniów i stara się udzielać im odpowiedzi dostosowanej do sytuacji i ich wieku;
- 3) nie zawstydzia ucznia, nie lekceważy, nie upokarza i nie obraża;
- 4) nie krzyczy, chyba że wymaga tego sytuacja niebezpieczna (np. ostrzeżenie);

- 5) nie ujawnia drażliwych informacji o uczniu osobom do tego nieuprawnionym, dotyczy to również ujawniania jego wizerunku. Konwencja o Prawach Dziecka przyjęta przez Zgromadzenie Ogólne Narodów Zjednoczonych z dnia 20 listopada 1989.
4. **Decyzje dotyczące ucznia powinny zawsze uwzględniać jego oczekiwania, ale również brać pod uwagę bezpieczeństwo pozostałych uczniów.**
 5. **Uczeń ma prawo do prywatności, odstąpienie od zasad poufności każdorazowo musi być uzasadnione, a uczeń o takim fakcie powinien być jak najszybciej poinformowany.**
 6. **W przypadku konieczności rozmowy z uczniem na osobności, pracownik powinien pozostawić uchylone drzwi bądź poprosić innego pracownika o uczestniczenie w rozmowie (przepis nie dotyczy szczególnych pracowników Szkoły, w tym pedagoga szkolnego, pedagoga specjalnego, psychologa).**
 7. **Pracownikowi Szkoły nie wolno w obecności uczniów niestosownie żartować, używać wulgaryzmów, wykonywać obraźliwych gestów, wypowiadać treści o zabarwieniu seksualnym.**
 8. **Pracownikowi Szkoły nie wolno wykorzystywać przewagi fizycznej ani stosować gróźb.**
 9. **Pracownik Szkoły zobowiązany jest do równego traktowania uczniów, niezależnie od ich płci, orientacji seksualnej, wyznania, pochodzenia etnicznego czy też niepełnosprawności.**
 10. **Pracownik Szkoły zobowiązany jest do zachowania w poufności informacji uzyskanych w związku z pełnioną funkcją lub wykonywaną pracą, dotyczących zdrowia, potrzeb rozwojowych i edukacyjnych, możliwości psychofizycznych, seksualności, orientacji seksualnej, pochodzenia rasowego lub etnicznego, poglądów politycznych, przekonań religijnych lub światopoglądów uczniów.**
 11. **Pracownik Szkoły nie może utrzymywać wizerunków uczniów w celach prywatnych, również zawodowych, jeżeli opiekun ucznia nie wyraził na to zgody.**
 12. **Pracownikowi zabrania się przyjmowania prezentów od uczniów oraz ich opiekunów. Wyjątki stanowią drobne, okazjonalne podarunki związane ze świętami w roku szkolnym np. prezentów składkowych, kwiatów, czekoladek, itp.**

§ 4.

1. **Pracownikowi Szkoły bezwzględnie zabrania się (pod groźbą kary, w tym więzienia i utraty pracy):**
 - 1) **nawiązywać relacji seksualnych z uczniem;**
 - 2) **składać uczniowi propozycji o charakterze seksualnym i pornograficznym, w tym również udostępniania takich treści;**

- 3) proponować uczniom alkoholu, wyrobów tytoniowych i innych używek (narkotyków, tzw. dopalaczy).

§ 5.

1. Pracownik zobowiązany jest do zapewnienia uczniom, że w sytuacji, kiedy poczują się niekomfortowo otrzymają stosowną pomoc, zgodną z instrukcją jej udzielania.
2. Wychowawcy oddziałów zobowiązani są do przedstawienia uczniom Standardów Ochrony Małoletnich, które obowiązują w Szkole i zapewnienia im, iż otrzymają odpowiednią pomoc.
3. W przypadku, kiedy pracownik zauważy niepokojące zachowanie lub sytuację, zobowiązany jest postępować zgodnie z instrukcją postępowania, obligatoryjnie w przypadku delikatnych spraw, gdzie jest podejrzenie o nieprzestrzeganiu Standardów do poinformowania dyrekcji (np. zauroczenie ucznia w pracownika, błąd pracownika w uczniu).

§ 6.

1. Każde, przemocowe zachowanie wobec ucznia jest niedozwolone.
2. Nie można ucznia popychać, bić, szturchać, itp.
3. Pracownikowi nie wolno dotykać ucznia w sposób, który mógłby zostać nieprawidłowo zinterpretowany. Jeśli w odczuciu pracownika, uczeń potrzebuje np. przytulenia, powinien mieć każdorazowo uzasadnienie zaistniałej sytuacji oraz swojego zachowania względem ucznia.
4. Kontakt fizyczny z uczniem nigdy nie może być niejawnym bądź ukrywany, wiązać się z jakąkolwiek gratyfikacją ani wynikać z relacji władzy.
5. Pracownik nie powinien angażować się w zabawy typu: łaskotanie, udawane walki, brutalne zabawy fizyczne itp.
6. Pracownik, który ma świadomość, iż uczeń doznał jakiejś krzywdy np. znęcania fizycznego lub wykorzystania seksualnego, zobowiązany jest do zachowania szczególnej ostrożności w kontaktach z uczniem, wykazując zrozumienie i wyczucie.
7. W uzasadnionych przypadkach dopuszczalny jest kontakt fizyczny pracownika z uczniem. Do sytuacji takich zaliczyć można:
 - 1) pomoc uczniowi niepełnosprawnemu w czynnościach higienicznych, jeśli typ niepełnosprawności tego wymaga, a uczeń/ jego opiekun wyrazi zgodę;

- 2) pomoc uczniowi niepełnosprawnemu w spożywaniu posiłków;
- 3) pomoc uczniowi niepełnosprawnemu w poruszaniu się po szkole.

§ 7.

1. Kontakt poza godzinami pracy z uczniami jest co do zasady zabroniony.
2. Nie wolno zapraszać uczniów do swojego miejsca zamieszkania, spotkania z uczniem lub też jego opiekunem powinny odbywać się na terenie Szkoły.
3. Jeśli zachodzi konieczność kontaktu z uczniem, opiekunem lub też nauczycielem poza godzinami pracy Szkoły, dozwolone są środki:
 - 1) służbowy telefon;
 - 2) służbowy e-mail;
 - 3) służbowy komunikator;
 - 4) dziennik elektroniczny.
4. Jeśli pracownik musi spotkać się z uczniem poza godzinami pracy Szkoły (lub jego opiekunem), wymagane jest poinformowanie o tym fakcie dyrekcję, a opiekun musi wyrazić na taki kontakt zgodę.
5. W przypadku, gdy pracownika łączą z uczniem lub jego opiekunem relacje rodzinne lub towarzyskie, zobowiązany on jest do zachowania pełnej poufności, w szczególności do utrzymania w tajemnicy spraw dotyczących innych uczniów, opiekunów i pracowników.

ROZDZIAŁ 3 - ROZPOZNAWANIE I REAGOWANIE NA CZYNNIKI RYZYKA KRZYWDZENIA UCZNIÓW

§ 8.

1. Pracownicy Szkoły posiadają wiedzę i w ramach wykonywanych obowiązków zwracają uwagę na czynniki ryzyka krzywdzenia małoletnich. Takie jak:

- 1) uczeń jest często brudny, nieprzyjemnie pachnie;
- 2) uczeń kradnie jedzenie, pieniądze itp.;
- 3) uczeń żebrze - uczeń jest głodny;
- 4) uczeń nie otrzymuje potrzebnej mu opieki medycznej, szczepień, okularów itp.;
- 5) uczeń nie ma przyborów szkolnych, odzieży i butów dostosowanych do warunków atmosferycznych;
- 6) uczeń ma widoczne obrażenia ciała (siniaki, ugryzienia, rany), których pochodzenie trudno jest wyjaśnić. Obrażenia są w różnej fazie gojenia;
- 7) podawane przez ucznia wyjaśnienia dotyczące obrażeń wydają się niewiarygodne, niemożliwe, niespójne itp., uczeń często je zmienia;
- 8) pojawia się niechęć do lekcji wychowania fizycznego - uczeń nadmiernie zakrywa ciało, niestosownie do sytuacji i pogody;
- 9) boi się rodzica lub opiekuna, boi się przed powrotem do domu;
- 10) uczeń wzdyga się, kiedy podchodzi do niego osoba dorosła;
- 11) uczeń cierpi na powtarzające się dolegliwości somatyczne: bóle brzucha, głowy, mdłości itp.;
- 12) uczeń jest bierny, wycofany, uległy, przestraszony, depresyjny itp. lub zachowuje się agresywnie, buntuje się, samo okalecza się itp.;
- 13) uczeń osiąga słabsze wyniki w nauce w stosunku do swoich możliwości;
- 14) uczeń ucieka w świat wirtualny (gry komputerowe, Internet);
- 15) używa środków psychoaktywnych;
- 16) nadmiernie szuka kontaktu z dorosłym (tzw. „lepkość” małoletniego);
- 17) w pracach artystycznych, rozmowach, zachowaniu ucznia zaczynają dominować elementy/motywy seksualne;

- 18) uczeń jest rozbudzony seksualnie niestosownie do sytuacji i wieku;
- 19) uczeń ucieka z domu;
- 20) nastąpiła nagle i wyraźna zmiana zachowania ucznia;
- 21) uczeń mówi o przemocy.

2. Jeżeli z objawami u ucznia współwystępują określone zachowania rodziców lub opiekunów, to podejrzenie, że uczeń jest krzywdzony jest szczególnie uzasadnione. Niepokojące zachowania rodziców to:

- 1) rodzic (opiekun) podaje nieprzekonujące lub sprzeczne informacje lub odmawia wyjaśnień przyczyn obrażeń ucznia;
 - 2) rodzic (opiekun) odmawia, nie utrzymuje kontaktów z osobami zainteresowanymi losem ucznia;
 - 3) rodzic (opiekun) mówi o małoletnim w negatywny sposób, ciągle obwinia, poniża strofuje ucznia (np.: używając określeń takich jak „idiota”, „gnojek”, „gówniarz”);
 - 4) rodzic (opiekun) poddaje małoletniego surowej dyscyplinie lub jest nadopiekuńczy lub zbyt pobłażliwy lub odrzuca małoletniego;
 - 5) rodzic (opiekun) nie interesuje się losem i problemami małoletniego;
 - 6) rodzic (opiekun) często nie potrafi podać miejsca, w którym aktualnie przebywa małoletni;
 - 7) rodzic (opiekun) jest apatyczny, pogrążony w depresji;
 - 8) rodzic (opiekun) zachowuje się agresywnie;
 - 9) rodzic (opiekun) ma zaburzony kontakt z rzeczywistością np. reaguje nieadekwatnie do sytuacji;
 - 10) wypowiada się niespójnie;
 - 11) rodzic (opiekun) nie ma świadomości lub neguje potrzeby małoletniego;
 - 12) rodzic (opiekun) faworyzuje jedno z rodzeństwa;
 - 13) rodzic (opiekun) przekracza dopuszczalne granice w kontakcie fizycznym lub werbalnym;
 - 14) rodzic (opiekun) nadużywa alkoholu, narkotyków lub innych środków odurzających.
3. W przypadku zidentyfikowania czynników ryzyka, pracownicy Szkoły podejmują rozmowę z rodzicami, przekazując informacje na temat dostępnej oferty wsparcia i motywując ich do szukania stosownej pomocy.
4. Pracownicy Szkoły monitorują sytuację i dobrostan ucznia.

ROZDZIAŁ 4 - ZASADY I PROCEDURA PODEJMOWANIA INTERWENCJI W SYTUACJI PODEJRZENIA KRZYWDZENIA UCZNIĄ PRZEZ PRACOWNIKA, OSOBĘ TRZECIĄ, INNEGO UCZNIĄ LUB OPIEKUNA

§ 9.

1. Schemat podejmowania interwencji w przypadku podejrzenia krzywdzenia ucznia przez osoby trzecie, związane ze Szkołą tj. pracownicy Szkoły, wolontariusze, organizacje i firmy współpracujące ze Szkołą:

- 1) jeśli pracownik podejrzewa, że uczeń doświadcza przemocy z uszczerbkiem na zdrowiu, wykorzystania seksualnego lub zagrożone jest jego życie, zobowiązany jest do zapewnienia uczniowi bezpiecznego miejsca i odseparowania go od osoby stwarzającej zagrożenie. Pracownik zobowiązany jest do zawiadomienia policji pod nr **112** lub **997**, a w przypadku podejrzenia innych przestępstw do poinformowania policji lub prokuratury o możliwości popełnienia przestępstwa. W przypadku zawiadomienia telefonicznego pracownik zobowiązany jest podać swoje dane, dane ucznia oraz dane osoby podejranej o krzywdzenie ucznia oraz opis sytuacji z najważniejszymi faktami. W przypadku zawiadomienia o możliwości popełnienia przestępstwa zawiadomienie adresuje się do najbliższej jednostki, w zawiadomieniu podaje się dane jak w przypadku zawiadomienia telefonicznego;
- 2) jeśli pracownik podejrzewa, że uczeń doświadczył jednorazowo przemocy fizycznej lub psychicznej (np. popychanie, klapsy, poniżanie, ośmieszanie), zobowiązany jest do zadbania o bezpieczeństwo ucznia i odseparowania go od osoby krzywdzącej. Następnie powinien zawiadomić dyrekcję, aby ta mogła zakończyć współpracę z osobą krzywdzącą;
- 3) jeśli pracownik zauważy inne niepokojące zachowania wobec uczniów np. krzyki, niestosowne komentarze zobowiązany jest zadbać o bezpieczeństwo ucznia i odseparować go od osoby podejranej o krzywdzenie. Poinformowanie dyrekcji, aby mogła przeprowadzić rozmowę dyscyplinującą, a w razie konieczności zakończyć współpracę.

2. Schemat podejmowania interwencji w przypadku podejrzenia krzywdzenia ucznia przez osobę nieletnią:

- 1) jeśli pracownik podejrzewa, że uczeń doświadcza przemocy z uszczerbkiem na zdrowiu, wykorzystania seksualnego lub zagrożone jest jego życie, zobowiązany jest do zapewnienia uczniowi bezpiecznego miejsca i odseparowania go od osoby stwarzającej zagrożenie. Ponadto, zawiadamia dyrekcję, aby przeprowadziła rozmowę, a jeśli to niemożliwe sam przeprowadza rozmowę z opiekunami ucznia i osoby nieletniej podejranej o czyn zabroniony. Jednocześnie powiadamia najbliższy sąd rodzinny lub policję wysyłając zawiadomienie o możliwości popełnienia przestępstwa, podając dane jak w przypadku opisanym w § 9 ust.1;
- 2) jeśli pracownik podejrzewa, że uczeń doświadczył jednorazowo przemocy fizycznej lub psychicznej ze strony osoby nieletniej, zobowiązany jest do zadbania o bezpieczeństwo ucznia i

odseparowania go od osoby krzywdzącej. Ponadto zawiadamia dyrekcję, aby przeprowadziła rozmowę, a jeśli to niemożliwe sam przeprowadza rozmowę z opiekunami ucznia i osoby nieletniej podejrzanej i opracowuje działania naprawcze. W przypadku braku poprawy powiadamia lokalny sąd rodzinny, wysyłając wniosek o wgląd w sytuację rodziny.

3. Schemat podejmowania interwencji w przypadku podejrzenia krzywdzenia ucznia przez jego opiekuna:

- 1) jeśli pracownik podejrzewa, że uczeń doświadczył jednorazowo przemocy fizycznej lub psychicznej ze strony opiekuna, zobowiązany jest do zadbania o bezpieczeństwo ucznia. Ponadto zawiadamia dyrekcję, aby przeprowadziła rozmowę, a jeśli to niemożliwe sam przeprowadza rozmowę z opiekunami ucznia. Informuje o możliwości udzielenia wsparcia psychologicznego. W przypadku braku współpracy opiekuna lub powtarzającej się przemocy, zobowiązany jest do powiadomienia właściwego ośrodka pomocy społecznej (na piśmie lub mailowo), jednocześnie składa wniosek do sądu rodzinnego o wgląd w sytuację rodziny;
- 2) jeśli pracownik podejrzewa, że małoletni jest zaniedbany lub jego opiekun jest niewydolny wychowawczo, powinien zadbać o bezpieczeństwo ucznia. Powinien powiadomić dyrekcję oraz porozmawiać z opiekunem, proponując mu możliwość wsparcia psychologicznego oraz możliwości wsparcia materialnego. Jeśli sytuacja ucznia się nie poprawi, zobowiązany jest zawiadomić ośrodek pomocy społecznej.

§ 10.

1. W każdym przypadku zauważenia krzywdzenia ucznia należy uzupełnić Kartę Interwencji, której wzór stanowi **załącznik nr 3**.
2. Kartę załącza się do akt osobowych małoletniego. W przypadku podejrzeń wobec pracownika, również do akt osobowych pracownika Szkoły.

ROZDZIAŁ 5 - ZASADY OCHRONY DANYCH OSOBOWYCH MAŁOLETNIEGO

§ 11.

Dane osobowe małoletniego podlegają ochronie na zasadach określonych w Ustawie z dnia 10 maja 2018 r. o ochronie danych osobowych oraz Rozporządzenia Parlamentu Europejskiego i Rady (UE) 2016/679 z dnia 27 kwietnia 2016 r. w sprawie ochrony osób fizycznych w związku z przetwarzaniem danych osobowych i w sprawie swobodnego przepływu takich danych oraz uchylenia dyrektywy 95/46/WE (ogólne rozporządzenie o ochronie danych):

- 1) pracownik Szkoły ma obowiązek zachowania tajemnicy danych osobowych, które przetwarza oraz zachowania w tajemnicy sposobów zabezpieczenia danych osobowych przed nieuprawnionym dostępem;
- 2) dane osobowe ucznia są udostępniane wyłącznie osobom i podmiotom uprawnionym na podstawie odrębnych przepisów;
- 3) pracownik Szkoły jest uprawniony do przetwarzania danych osobowych ucznia i udostępnienia tych danych w ramach zespołu interdyscyplinarnego.

§ 12.

Pracownik Szkoły może wykorzystać informacje o uczniu w celach szkoleniowych lub edukacyjnych wyłącznie z zachowaniem anonimowości ucznia oraz w sposób uniemożliwiający identyfikację ucznia.

§ 13.

1. Pracownik Szkoły nie udostępnia przedstawicielom mediów informacji o małoletnim ani o jego opiekunie.
2. Pracownik Szkoły, w wyjątkowych i uzasadnionych sytuacjach, może skontaktować się z opiekunem małoletniego i zapytać go o zgodę na podanie jego danych kontaktowych przedstawicielom mediów. W przypadku wyrażenia zgody, pracownik Szkoły podaje przedstawicielowi mediów dane kontaktowe do opiekuna małoletniego.
3. Pracownik Szkoły nie kontaktuje przedstawicieli mediów z małoletnim, nie wypowiada się w kontakcie z przedstawicielami mediów o sprawie małoletniego lub jego opiekuna. Zakaz ten

dotyczy także sytuacji, gdy pracownik Szkoły jest przeświadczony, że jego wypowiedź nie jest w żaden sposób utrwalana.

§ 14.

1. W celu realizacji materiału medialnego można udostępnić mediom wybrane pomieszczenia Szkoły. Decyzję w sprawie udostępnienia pomieszczenia podejmuje Dyrektor.
2. Dyrektor Szkoły, podejmując decyzję, o której mowa w punkcie poprzedzającym, poleca pracownikowi sekretariatu przygotować wybrane pomieszczenie w celu realizacji materiału medialnego w taki sposób, by uniemożliwić filmowanie przebywających na terenie Szkoły uczniów.

ROZDZIAŁ 6 - ZASADY OCHRONY WIZERUNKU UCZNIĄ

§ 15.

Pracownicy Szkoły uznając prawo ucznia do prywatności i ochrony dóbr osobistych, zapewniają ochronę wizerunku ucznia.

§ 16.

1. Pracownikowi Szkoły nie wolno umożliwić przedstawicielom mediów utrwalania wizerunku ucznia (tj. filmowanie, fotografowanie) na terenie Szkoły bez pisemnej zgody opiekuna małoletniego.
2. W celu uzyskania zgody opiekuna małoletniego na utrwalanie wizerunku ucznia, pracownik Szkoły może skontaktować się z opiekunem małoletniego i ustalić procedurę uzyskania zgody.
3. Niedopuszczalne jest podanie przedstawicielowi mediów danych kontaktowych opiekuna małoletniego bez wiedzy i zgody tego opiekuna.
4. Jeżeli wizerunek małoletniego stanowi jedynie szczegół całości, takiej jak zgromadzenie, krajobraz, publiczna impreza, zgoda opiekunów na utrwalanie wizerunku małoletniego nie jest wymagana.

§ 17.

1. Upublicznienie przez pracownika Szkoły wizerunku ucznia utrwalonego w jakiegokolwiek formie (tj. fotografia, nagranie audio-wideo) wymaga pisemnej zgody opiekuna ucznia.
2. Przed utrwaleniem wizerunku małoletniego należy ucznia oraz opiekuna poinformować o tym, gdzie będzie umieszczony zarejestrowany wizerunek i w jakim kontekście będzie wykorzystywany (np. że umieszczony zostanie na stronie www.youtube.pl) w celach promocyjnych.

ROZDZIAŁ 7 - ZASADY KORZYSTANIA Z URZĄDZEŃ ELEKTRONICZNYCH Z DOSTĘPEM DO SIECI INTERNET. PROCEDURY OCHRONY UCZNIÓW PRZED TREŚCIAMI SZKODLIWYMI I ZAGROŻENIAMI W SIECI INTERNET ORAZ UTRWALONYMI W INNEJ FORMIE

§ 18.

1. Szkoła zapewnia uczniom dostęp do Internetu oraz podejmuje działania zabezpieczające uczniów przed dostępem do treści, które mogą stanowić zagrożenie dla ich prawidłowego rozwoju.
2. Zasady bezpiecznego korzystania z Internetu i mediów elektronicznych:
 - 1) Szkoła zapewnia personelowi i uczniom możliwość korzystania z Internetu w czasie trwania zajęć ;
 - 2) sieć szkolna jest monitorowana;
 - 3) sieć szkolna jest zabezpieczona zgodnie z obowiązującymi Standardami Ochrony Małoletnich.

Za zabezpieczenie odpowiada osoba wyznaczona przez Dyrektora. Do zadań tej osoby należy między innymi:

- a) zabezpieczenie sieci szkolnej przed niebezpiecznymi treściami,
- b) instalacja oraz aktualizacja oprogramowania,
- c) przynajmniej raz w miesiącu sprawdzanie, czy na komputerach ze swobodnym dostępem podłączonych do Internetu nie znajdują się niebezpieczne treści. W przypadku znalezienia niebezpiecznych treści, wyznaczony pracownik stara się ustalić kto korzystał z komputera w czasie ich wprowadzenia. Informację o uczniu, które korzystało z komputera w czasie wprowadzenia niebezpiecznych treści, wyznaczony pracownik przekazuje Dyrektorowi, który aranżuje dla ucznia rozmowę z psychologiem lub pedagogiem na temat bezpieczeństwa w Internecie. Jeżeli w wyniku przeprowadzonej rozmowy psycholog/pedagog uzyska informacje, że uczeń jest krzywdzony, podejmuje działania opisane w procedurze interwencji;
- 4) w przypadku dostępu realizowanego pod nadzorem pracownika Szkoły, ma on obowiązek informowania małoletnich o zasadach bezpiecznego korzystania z Internetu. Pracownik Szkoły czuwa także nad bezpieczeństwem korzystania z Internetu przez uczniów podczas zajęć;
- 5) w ramach godzin wychowawczych przeprowadza się z uczniami warsztaty dotyczące bezpiecznego korzystania z Internetu (przynajmniej raz w roku szkolnym);

ROZDZIAŁ 8 - ZASADY USTALENIA PLANU WSPARCIA UCZNIĄ PO UJAWNIENIU KRZYWDY

§ 19.

1. Pomimo zastosowania procedury interwencji, dyrekcja tworzy grupę wsparcia dla pokrzywdzonego ucznia.
2. W skład grupy każdorazowo wchodzi wychowawca oddziału, psycholog szkolny, pedagog szkolny.
3. Grupa może poszerzyć się do większej liczby specjalistów w zależności od doznanej krzywdy.
4. Grupa wsparcia spotyka się celem ustalenia jaka pomoc uczniowi będzie niezbędna od razu oraz w dalszej perspektywie czasu.
5. Grupa wsparcia tworzy IPD (Indywidualny Plan Działania), który stanowi dokument zapisany i przechowywany w aktach ucznia.
6. IPD zawiera przede wszystkim informacje o podjętych działaniach, plan spotkań ze specjalistami/opiekunami/nauczycielami oraz przypuszczalny czas trwania wsparcia.
7. Wnioski ze spotkań z pedagogiem i psychologiem szkolnym stanowią dane wrażliwe uczniów i nie są dołączane do IPD, wyjątek stanowi sytuacja zagrożenia życia lub zdrowia ucznia (np. O planowanym samobójstwie).

ROZDZIAŁ 9 - PROCEDURY OKREŚLAJĄCE ZAKŁADANIE „NIEBIESKIE KARTY”

§ 20.

1. Głównym celem „Niebieskich Kart” jest usprawnienie pomocy oferowanej przez Szkołę, ale też tworzenie warunków do systemowego, interdyscyplinarnego modelu pracy z rodziną.
2. Jeśli do jakiegokolwiek pracownika w Szkole przyjdzie uczeń i zgłosi, iż wobec niego stosowana jest przemoc pracownik ten powinien wszcząć procedurę „Niebieskie Karty”. Każde powzięcie informacji o zaistnieniu przemocy nakazuje rozpocząć działania.
3. Procedura „Niebieskie Karty” stosowana jest każdorazowo w sytuacjach podejmowania interwencji w sytuacji podejrzenia krzywdzenia ucznia opisanych w rozdziale 3.
4. Procedura „Niebieskie Karty” stanowi oddzielny dokument.
5. Procedurę „Niebieskie Karty” stanowi *załącznik nr 4* niniejszych standardów.

ROZDZIAŁ 10 - ZASADY AKTUALIZACJI STANDARDU OCHRONY MAŁOLETNIICH ORAZ ZAKRES KOMPETENCJI OSÓB ODPOWIEDZIALNYCH ZA PRZYGOTOWANIE PERSONELU SZKOŁY DO STOSOWANIA STANDARDÓW OCHRONY MAŁOLETNIICH

§ 21.

1. Procedura aktualizowania Standardu odbywa się nie rzadziej niż raz na 2 lata.
2. Dyrektor Szkoły wyznacza osobę odpowiedzialną za Standardy Ochrony Małoletnich.
3. Osoba wyznaczona przez Dyrektora Szkoły monitoruje realizację Standardów, reaguje na ich naruszenie oraz koordynuje zmiany w Standardach prowadząc równocześnie rejestr zgłoszeń i proponowanych zmian.
4. Osoba odpowiedzialna za realizację Standardu zobowiązana jest do przeprowadzania wśród pracowników Szkoły (przynajmniej raz w roku) ankiety, której wzór stanowi *załącznik nr 5* do niniejszego Standardu.
5. Po przeprowadzonej ankiecie, osoba odpowiedzialna opracowuje wypełnione ankiety oraz sporządza z nich raport, który przedstawia Dyrektorowi Szkoły.
6. W ankiecie pracownicy Szkoły mogą proponować zmiany Standardów oraz wskazywać naruszenia Standardów w Szkole.
7. Dokonując monitoringu Standardów, Dyrektor Szkoły może wyznaczyć osobę do przeprowadzenia ankiety wśród uczniów, dotyczącej świadomości małoletnich z form pomocy realizowanych przez Szkołę. Wzór ankiety stanowi *załącznik nr 6* do niniejszego Standardu.
8. Osoba odpowiedzialna za realizację Standardu może powołać zespół koordynujący, jeśli uzna, że taki zespół przyczyni się do lepszej realizacji Standardów bądź pozwoli na szybsze reagowanie w sytuacji, gdy Standardy Ochrony Małoletnich będą wymagały aktualizacji.
9. W razie konieczności opracowuje zmiany w obowiązującym Standardzie i daje je do zatwierdzenia Dyrektorowi Szkoły.
10. Dyrektor wprowadza do Standardów niezbędne zmiany i ogłasza pracownikom Szkoły nowe brzmienie Standardów Ochrony Małoletnich przed krzywdzeniem.

ROZDZIAŁ 11 - ZASADY UDOSTĘPNIANIA RODZICOM I UCZNIOM STANDARDÓW DO ZAPOZNANIA SIĘ Z NIMI I ICH STOSOWANIA

§ 22.

1. W szkole opracowane zostały trzy wersje dokumentu „Standardów ochrony małoletnich:
 - wersja „zupełna”- kompletna,
 - wersja „skrócona” – przeznaczona dla uczniów klas IV-VIII- *załącznik nr 10*,
 - wersja graficzna – przeznaczona dla dzieci z Punktu Przedszkolnego, oddziału przedszkolnego i uczniów klas I-III- *załącznik nr 11*.
2. Dokument w każdej wersji jest dokumentem Szkoły ogólnodostępnym dla personelu Szkoły, uczniów oraz ich opiekunów.
3. Dokument w każdej wersji opublikowany jest na stronie internetowej Szkoły.
4. Dokument omawiany jest na pierwszym zebraniu z opiekunami w danym roku szkolnym (chyba, że ulegnie zmianie, wówczas omawiany jest również na pierwszym zebrań odbywającym się po wprowadzeniu zmian).
5. Nauczyciel daje opiekunowi do podpisania oświadczenie, że zapoznał się ze Standardami. Opiekun w oświadczeniu może zaproponować swoje sugestie. Jeśli takie się pojawią, nauczyciel przekazuje je osobie odpowiedzialnej za realizację Standardu. Oświadczenie stanowi *załącznik nr 7* do niniejszych Standardów.
6. Nauczyciele, wychowawcy na lekcji wychowawczej mają obowiązek zapoznania uczniów ze Standardami oraz omówienia ich w taki sposób, aby uczniowie mogli go zrozumieć niezależnie od wieku i sprawności intelektualnej.

ROZDZIAŁ 12 - MONITORING STOSOWANIA STANDARDÓW OCHRONY MAŁOLETNICH

§ 23.

1. Osobą odpowiedzialną za monitorowanie realizacji niniejszych Standardów Ochrony Małoletnich przed krzywdzeniem jest pedagog i psycholog szkolny.
2. Osoba, o której mowa w ust. 1 jest odpowiedzialna za monitorowanie realizacji Standardów i za reagowanie na sygnały naruszenia Standardów oraz za proponowanie zmian w Standardy Ochrony Małoletnich.
3. Szczegółowy opis „Standardów Ochrony Małoletnich” stanowi *załącznik nr 8*.

ROZDZIAŁ 13 - ZAPISY KOŃCOWE

§ 24.

1. Standardy Ochrony Małoletnich wchodzi w życie z dniem ich ogłoszenia.
2. Ogłoszenie następuje w sposób dostępny dla pracowników Szkoły, uczniów i ich opiekunów, w szczególności poprzez wywieszenie w miejscu ogłoszeń dla pracowników lub poprzez przesłanie tekstu drogą elektroniczną oraz poprzez zamieszczenie na stronie internetowej, jak również poinformowanie rodziców uczniów za pośrednictwem dziennika elektronicznego.

Lista załączników

- Załącznik 1. Oświadczenie o niekaralności i zobowiązaniu do przestrzegania podstawowych zasad ochrony małoletnich
- Załącznik 2. Oświadczenie o znajomości i przestrzeganiu zasad zawartych w standardach ochrony małoletnich
- Załącznik 3. Karta interwencji
- Załącznik 4. Niebieska karta - procedury, realizacja - Niebieska Karta – A; Niebieska Karta – B
- Załącznik 5. Monitoring standardów – ankieta dla pracowników
- Załącznik 6. Monitoring standardów – ankieta dla uczniów
- Załącznik 7. Oświadczenie opiekuna małoletniego o zapoznaniu się z obowiązującymi Standardami Ochrony Małoletnich
- Załącznik 8. Szczegółowy opis *Standardów Ochrony Małoletnich*
- Załącznik 9. Identyfikacja potrzeb informacyjnych i szkoleniowych

**OŚWIADCZENIE O NIEKARALNOŚCI I ZOBOWIĄZANIU DO
PRZESTRZEGANIA PODSTAWOWYCH ZASAD OCHRONY MAŁOLETNIICH**

.....

(miejsowość, data)

Ja, nr PESEL.....
oświadczam, że nie byłam/em skazana/y za przestępstwo przeciwko wolności seksualnej i
obyczajności, i przestępstwa z użyciem przemocy na szkodę małoletniego i nie toczy się przeciwko
mnie żadne postępowanie karne ani dyscyplinarne w tym zakresie.

Ponadto oświadczam, że zapoznałam/-em się z zasadami ochrony małoletnich obowiązującymi
w i zobowiązuję
się do ich przestrzegania.

.....

(podpis)

Załącznik nr 2

do Standardów Ochrony Małoletnich

.....
(miejsowość, data)

**OŚWIADCZENIE O ZNAJOMOŚCI I PRZESTRZEGANIU ZASAD ZAWARTYCH
W STANDARDACH OCHRONY MAŁOLETNI**

W.....
(dane placówki)

Ja, nr PESEL.....

oświadczam, że zapoznałam/em się ze Standardami Ochrony Małoletnich stosowanymi

w i zobowiązuję się do
ich przestrzegania.

.....
(podpis)

KARTA INTERWENCJI OBOWIĄZUJĄCA

W.....

(dane placówki)

Imię i nazwisko ucznia		
Przyczyna interwencji (forma krzywdzenia)		
Osoba zgłaszająca interwencję		
Opis działań podjętych przez personel/pedagoga/psychologa	Data	Działanie
Spotkania z opiekunami małoletniego	Data	Działanie

--	--	--

<p>Forma podjętej interwencji</p>	<p>Zawiadomienie policji</p> <p>Zawiadomienie o podejrzeniu przestępstwa</p> <p>Wniosek o wgląd w sytuację rodziny</p> <p>Inny rodzaj interwencji. Jaki?</p>	
<p>Dane dotyczące interwencji (nazwa organu, do którego zgłoszono interwencję) i data interwencji</p>		
<p>Wyniki interwencji: działania organów sprawiedliwości, działania szkoły, działania rodziców</p>	<p>Data</p>	<p>Działanie</p>

Załącznik nr 4

do Standardów Ochrony Małoletnich

NIEBIESKA KARTA - PROCEDURY, REALIZACJI

W

Procedura "Niebieskie Karty" - przeciwdziałanie przemocy w rodzinie

1. Przemoc w rodzinie to jednorazowe albo powtarzające się umyślne działanie lub zaniechanie naruszające prawa lub dobra osobiste członków rodziny, a także innych osób wspólnie zamieszkujących lub gospodarujących, w szczególności narażające te osoby na niebezpieczeństwo utraty życia, zdrowia, naruszające ich godność, nietykalność cielesną, wolność, w tym seksualną, powodujące szkody na ich zdrowiu fizycznym lub psychicznym, a także wywołujące cierpienia i krzywdy moralne u osób dotkniętych przemocą”.
2. Od 28.09.2023 obowiązują przepisy Rozporządzenia Rady Ministrów z dnia 6 września 2023 r. w sprawie procedury "Niebieskie Karty" oraz wzorów formularzy "Niebieska Karta" (Dz. U. z 2023 r. poz. 1870).
3. Typy przemocy w rodzinie:
 - 1) przemoc fizyczna;
 - 2) przemoc emocjonalna;
 - 3) zaniedbywanie;
 - 4) wykorzystanie seksualne;
 - 5) małoletni świadkiem przemocy.

4. Procedura „Niebieskie Karty” nakłada na szkołę określone zadania w przypadku uzasadnionego podejrzenia o stosowanie wobec ucznia przemocy domowej, jeżeli np. uczeń: ma ślady przemocy fizycznej – ślady uderzeń, oparzeń, siniaki, rany, często zdarzające się opuchlizny, złamania, zwichnięcia itd.
5. Ma ślady przemocy psychicznej – moczenie, nadmierna potliwość, bóle, zaburzenia mowy związane z napięciem nerwowym itd., Przejawia trudności w nawiązywaniu kontaktu, ma niską samoocenę, wycofanie, lęki, depresję, płaczliwość, zachowania destrukcyjne, agresję, apatię, nieufność, uzależnianie się od innych, zastraszenie, unikanie rozmów itd.
6. Ma brudny strój, nieodpowiedni do pory roku, rozwój, wzrost i wagę nieadekwatne do wieku, nie korzysta z pomocy lekarza mimo przewlekłej choroby itd. Karta stanowi ważny element w walce z przemocą w rodzinie, ponieważ dokumentuje sytuacje pokrzywdzonego ucznia i stanowi dowód w postępowaniu przygotowawczym i ewentualnej sprawie karnej o znęcanie się.
7. Rozpoznanie przemocy w rodzinie i wypełnienie „Niebieskie Karty” to początek procesu wspierania ofiary przemocy.
8. Podejmowanie interwencji wobec rodziny dotkniętej przemocą odbywające się na podstawie procedury „Niebieskie karty” nie wymaga zgody ucznia dotkniętego przemocą.
9. Wszczęcie procedury na terenie szkoły następuje przez wypełnienie formularza „Niebieska karta” - A w obecności ucznia, co do którego istnieje podejrzenie, że jest dotknięty przemocą w rodzinie. Wszczynając procedurę, podejmuje się działania interwencyjne mające na celu zapewnienie bezpieczeństwa takiemu uczniowi.

REALIZACJA PROCEDURY „NIEBIESKIE KARTY”

1. „Niebieskie Karty” zakłada nauczyciel, który stwierdza, że w rodzinie ucznia dochodzi do przemocy (decyzję o założeniu „Niebieskie Karty” warto podjąć po konsultacjach oraz w porozumieniu z zespołem wychowawczym).
2. Wszczęcie procedury następuje poprzez wypełnienie formularza „Niebieska Karta – A” w obecności osoby, co do której istnieje podejrzenie, że jest dotknięta przemocą w rodzinie.
3. W przypadku podejrzenia stosowania przemocy w rodzinie wobec niepełnoletniego ucznia, czynności podejmowane i realizowane w ramach procedury, przeprowadza się w obecności rodzica, opiekuna prawnego lub faktycznego.
4. Jeżeli osobami, wobec których istnieje podejrzenie, że stosują przemoc w rodzinie wobec małoletniego są rodzice, opiekunowie prawni lub faktyczni, działania z udziałem ucznia przeprowadza się w obecności pełnoletniej osoby najbliższej.
5. Działania z udziałem ucznia, co do którego istnieje podejrzenie, że jest dotknięty przemocą w rodzinie, powinny być prowadzone w miarę możliwości w obecności pedagoga szkolnego lub psychologa.
6. Po wypełnieniu formularza „Niebieska Karta – A” osobie, co do której istnieje podejrzenie, że jest dotknięta przemocą w rodzinie, przekazuje się formularz „Niebieska Karta – B”.
7. W przypadku, gdy przemoc w rodzinie dotyczy niepełnoletniego ucznia, formularz „Niebieska Karta – B” przekazuje się rodzicowi, opiekunowi prawnemu lub faktycznemu albo osobie, która zgłosiła

podejrzenie stosowania przemocy w rodzinie (formularza „Niebieska Karta – B” nie przekazuje się osobie, wobec której istnieje podejrzenie, że stosuje przemoc w rodzinie).

8. Wypełniony formularz „Niebieska Karta – A” niezwłocznie, nie później niż w terminie 5 dni roboczych od dnia wszczęcia procedury, przekazuje się do zespołu interdyscyplinarnego.

Załączniki do Rozporządzenia Rady Ministrów z dnia 6 września 2023 r.

.....
miejsowość, data

„NIEBIESKA KARTA – A”

**W ZWIĄZKU Z POWIĘCZIEM UZASADNIONEGO PODEJRZENIA
STOSOWANIA PRZEMOCY DOMOWEJ LUB W WYNIKU ZGŁOSZENIA
PRZEZ ŚWIADKA PRZEMOCY DOMOWEJ USTALA SIĘ, CO
NASTĘPUJE:**

I. DANE OSOBY/OSÓB DOZNAJĄCYCH PRZEMOCY DOMOWEJ

Dane	Osoba 1 doznająca przemocy domowej	Osoba 2 doznająca przemocy domowej	Osoba 3 doznająca przemocy domowej
Małoletni (Tak/Nie)			
Imię i nazwisko			
Imiona rodziców			
Wiek			
PESEL			

Nazwa i adres miejsca pracy/nazwa i adres placówki oświatowej do której uczęszcza małoletni			
Adres miejsca zamieszkania			
Kod pocztowy			
Miejscowość			
Gmina			
Województwo			
Ulica			
Nr domu/ nr lokalu			
Telefon lub adres e mail			
Adres miejsca pobytu (jeżeli jest inny niż adres miejsca zamieszkania)			
Kod pocztowy			
Miejscowość			
Gmina			
Województwo			
Ulica			
Nr domu/ nr lokalu			
Stosunek pokrewieństwa, powinowactwa lub rodzaj relacji z osobą stosującą przemoc domową (np. żona, partner, były partner, córka, pasierb, matka, teść)			

Uwaga! W przypadku większej niż 3 liczby osób doznających przemocy dołącz kolejną kartę zawierającą Tabelę I

II. LICZBA MAŁOLETNIICH W ŚRODOWISKU DOMOWYM, W KTÓRYM PODEJRZEWA SIĘ STOSOWANIE PRZEMOCY DOMOWEJ.....

III. DANE OSOBY/OSÓB STOSUJĄCYCH PRZEMOC DOMOWĄ

Dane	Osoba 1 stosująca	Osoba 2 stosująca
------	-------------------	-------------------

	przemoc domową	przemoc domową
Imię i nazwisko		
Imiona rodziców		
Wiek		
PESEL ²⁾		
<i>Adres miejsca zamieszkania:</i>		
Kod pocztowy		
Miejscowość		
Gmina		
Województwo		
Ulica		
Nr domu/nr lokalu		
Telefon lub adres e-mail		
<i>Adres miejsca pobytu (jeżeli jest inny niż adres miejsca zamieszkania):</i>		
Kod pocztowy		
Miejscowość		
Gmina		
Województwo		
Ulica		
Nr domu/nr lokalu		
Sytuacja zawodowa, w tym nazwa i adres miejsca pracy		
<i>Stosunek pokrewieństwa, powinowactwa lub rodzaj relacji z osobą doznającą przemocy domowej: (np. żona, była żona, partner, były partner, córka, pasierb, matka, teść)¹⁾</i>		

IV. CZY OSOBA STOSUJĄCA PRZEMOC DOMOWĄ ZACHOWYWAŁA SIĘ W NASTĘPUJĄCY SPOSÓB

(zaznacz w odpowiednim miejscu znak X):

Osoby/formy przemocy domowej	Osoba 1 stosująca przemoc			Osoba 2 stosująca przemoc		
	wobec Osoby 1 doznającej przemocy	wobec Osoby 2 doznającej przemocy	wobec Osoby 3 doznającej przemocy	wobec Osoby 1 doznającej przemocy	wobec Osoby 2 doznającej przemocy	wobec Osoby 3 doznającej przemocy
Przemoc fizyczna³⁾ <i>bicie, szarpanie, kopanie, duszenie, popychanie, obezwładnianie i inne (wymień jakie)</i>						
Przemoc psychiczna³⁾ <i>izolowanie, wyzywanie, ośmieszanie, grożenie, krytykowanie, poniżanie i inne (wymień jakie)</i>						
Przemoc seksualna³⁾ <i>zmuszanie do obcowania płciowego, innych czynności seksualnych i inne (wymień jakie)</i>						

<p>Przemoc ekonomiczna³⁾ <i>niełożenie na utrzymanie osób, wobec których istnieje taki obowiązek, niezaspokajanie potrzeb materialnych, niszczenie rzeczy osobistych, demolowanie mieszkania, wynoszenie sprzętów domowych orazich sprzedawanie i inne (wymień jakie)</i></p>						
<p>Przemoc za pomocą środków komunikacji elektronicznej³⁾ <i>wyzywanie, straszenie, poniżanie osoby w Internecie lub przy użyciu telefonu, robienie jej zdjęcia lub rejestrowanie filmów bez jej zgody, publikowanie w Internecie</i></p>						

<i>lub rozsyłanie telefonem zdjęć, filmów lub tekstów, które ją obrażają lub ośmieszają, i inne (wymień jakie)</i>						
Inne³⁾ <i>zaniedbanie, niezaspokojenie podstawowych potrzeb biologicznych, psychicznych i innych, niszczenie rzeczy osobistych, demol owanie mieszkania, wynoszenie sprzętów domowych i ich sprzedawanie, pozostawianie bez opieki osoby, która z powodu choroby, niepełnosprawności lub wieku nie może samodzielnie zaspokoić swoich potrzeb, zmuszanie do picia alkoholu, zmuszanie</i>						

<i>do zażywania środków odurzających, substancji psychotropowych lub leków i inne (wymień jakie)</i>						
--	--	--	--	--	--	--

V. CZY OSOBA DOZNAJĄCA PRZEMOCY DOMOWEJ ODNIOSŁA USZKODZENIA CIAŁA? (TAK/NIE)¹⁾

Osoba 1 doznająca przemocy	Osoba 2 doznająca przemocy	Osoba 3 doznająca przemocy

Uwaga! W przypadku większej niż 3 liczby osób doznających przemocy dołącz kolejną kartę zawierającą Tabelę V

VI. CZY W ŚRODOWISKU DOMOWYM BYŁA W PRZESZŁOŚCI REALIZOWANA PROCEDURA „NIEBIESKIE KARTY”?

- tak (kiedy?gdzie?)
- nie
- nie ustalono

VII. CZY W ŚRODOWISKU DOMOWYM AKTUALNIE JEST REALIZOWANA PROCEDURA „NIEBIESKIE KARTY”?

- tak
- nie
- nie ustalono

VIII. CZY OSOBA STOSUJĄCA PRZEMOC DOMOWĄ POSIADA BRONŃ PALNĄ?

- tak
- nie
- nie ustalono

IX. CZY OSOBA DOZNAJĄCA PRZEMOCY DOMOWEJ CZUJE SIĘ BEZPIECZNIE? (TAK/NIE)¹⁾

Osoba 1 doznająca przemocy	Osoba 2 doznająca przemocy	Osoba 3 doznająca przemocy

Uwaga! W przypadku większej niż 3 liczby osób doznających przemocy dołącz kolejną kartę zawierającą Tabelę IX

X. ŚWIADKOWIE STOSOWANIA PRZEMOCY DOMOWEJ

- ustalono – wypełnij tabelę
- nie ustalono

Dane	Świadek 1	Świadek 2	Świadek 3
Imię i nazwisko			
Wiek			
<i>Adres miejsca zamieszkania:</i>			
Kod pocztowy			
Miejscowość			
Gmina			
Województwo			
Ulica			
Nr domu/nr lokalu			
Telefon lub adres e mail			
<i>Stosunek świadka do osób, wobec których są podejmowane działania w ramach procedury „Niebieskie Karty” (np. członek rodziny, osoba obca)¹⁾</i>			

XI. DZIAŁANIA INTERWENCYJNE PODJĘTE WOBEC OSOBY STOSUJĄCEJ PRZEMOC DOMOWĄ (zaznacz w odpowiednim miejscu znak X):

Działanie		Osoba 1 stosująca przemoc	Osoba 2 stosująca przemoc
Badanie na zawartość alkoholu (wynik)			
Doprowadzenie do wytrzeźwienia			
Doprowadzenie do policyjnego pomieszczenia dla osób zatrzymanych	na podstawie art. 15a ustawy z dnia 6 kwietnia 1990 r. o Policji (Dz. U. z 2023 r. poz. 171, z późn. zm.)		
	na podstawie art. 244 ustawy z dnia 6 czerwca 1997 r. - Kodeks postępowania karnego (Dz. U. z 2022 r. poz. 1375, z późn. zm.)		
Zatrzymanie w izbie zatrzymań jednostki organizacyjnej Żandarmerii Wojskowej			
Powiadomienie organów ścigania			
Wydanie nakazu natychmiastowego opuszczenia wspólnie zajmowanego mieszkania i jego bezpośredniego otoczenia			
Wydanie zakazu zbliżania się do wspólnie zajmowanego mieszkania i jego bezpośredniego otoczenia			
Zakaz zbliżania się osoby stosującej przemoc domową do osoby dotkniętej taką przemocą na określonej w metrach odległość			
Zakaz kontaktowania się z osobą dotkniętą przemocą domową			
Zakaz wstępu i przebywania osoby stosującej przemoc na terenie szkoły, placówki oświatowej, opiekuńczej i artystycznej, do których uczęszcza osoba dotknięta przemocą domową			
Zakaz wstępu i przebywania osoby stosującej przemoc w miejscach pracy osoby doznającej przemocy domowej			
Zawiadomienie komórki organizacyjnej Policji, właściwej w sprawach wydawania pozwolenia na broń, o wszczęciu procedury „Niebieskie Karty”			
Odebranie broni palnej, amunicji oraz dokumentów potwierdzających legalność posiadania broni			
Poinformowanie o prawnokarnych konsekwencjach stosowania przemocy domowej			

.....
.....
.....
.....
.....
.....
.....

XIV. WSZCZĘCIE PROCEDURY „NIEBIESKIE KARTY” NASTĄPIŁO PRZEZ
(zaznacz w odpowiednim miejscu znak X):

Pracownika socjalnego jednostki organizacyjnej pomocy społecznej	
Funkcjonariusza Policji	
Żołnierza Żandarmerii Wojskowej	
Pracownika socjalnego specjalistycznego ośrodka wsparcia dla osób doznających przemocy domowej	
Asystenta rodziny	
Nauczyciela	
Osobę wykonującą zawód medyczny, w tym lekarza, pielęgniarkę, położną lub ratownika medycznego	
Przedstawiciela gminnej komisji rozwiązywania problemów alkoholowych	
Pedagoga, psychologa lub terapeutę, będących przedstawicielami podmiotów, o których mowa w art. 9a ust. 3 ustawy z dnia 29 lipca 2005 r. o przeciwdziałaniu przemocy domowej	

.....
imię i nazwisko oraz czytelny podpis osoby wypełniającej formularz „Niebieska Karta – A”

.....
(data wpływu formularza, podpis członka Zespołu Interdyscyplinarnego)

¹⁾ wpisać właściwe

²⁾ numer PESEL wpisuje się, o ile danej osobie numer taki został nadany. W przypadku braku numeru PESEL jest konieczne podanie innych danych identyfikujących osobę

³⁾ podkreślić rodzaje zachowań

„NIEBIESKA KARTA – B”

INFORMACJA DLA OSÓB DOZNAJĄCYCH PRZEMOCY DOMOWEJ

CO TO JEST PROCEDURA „NIEBIESKIE KARTY”?

Są to różne działania podejmowane w sytuacji podejrzenia lub stwierdzenia stosowania przemocy domowej na podstawie przepisów ustawy o przeciwdziałaniu przemocy domowej. Celem procedury „Niebieskie Karty” jest zatrzymanie przemocy domowej i udzielenie pomocy i wsparcia Tobie i Twoim najbliższym. Na skutek wszczęcia procedury „Niebieskie Karty” informacja dotycząca Twojej sytuacji zostanie przekazana do grupy diagnostyczno-pomocowej. Więcej informacji na temat dalszych działań uzyskasz podczas spotkania z członkami tej grupy, na które zostaniesz zaproszona/(y). W trakcie procedury członkowie grupy będą kontaktować się także z osobą, która przemoc stosuje.

CO TO JEST PRZEMOC DOMOWA?

Przemoc domowa to jednorazowe albo powtarzające się umyślne działanie lub zaniechanie, wykorzystujące przewagę fizyczną, psychiczną lub ekonomiczną, naruszające prawa lub dobra osobiste osoby doznającej przemocy domowej, w szczególności:

- a) narażające tę osobę na niebezpieczeństwo utraty życia, zdrowia lub mienia,
- b) naruszające jej godność, nietykalność cielesną lub wolność, w tym seksualną,
- c) powodujące szkody na jej zdrowiu fizycznym lub psychicznym, wywołujące u tej osoby cierpienia lub krzywdę,
- d) ograniczające lub pozbawiające tę osobę dostępu do środków finansowych lub możliwości podjęcia pracy lub uzyskania samodzielności finansowej,
- e) istotnie naruszające prywatność tej osoby lub wzbudzające u niej poczucie zagrożenia, poniżenia lub udręczenia, w tym podejmowane za pomocą środków komunikacji elektronicznej.

KTO MOŻE BYĆ OSOBĄ DOZNAJĄCĄ PRZEMOCY DOMOWEJ?

- a) małżonek, także w przypadku, gdy małżeństwo ustało lub zostało unieważnione, oraz jego wstępni (np. rodzice, dziadkowie, pradiadkowie), zstępni (np. dzieci, wnuki, prawnuki), rodzeństwo i ich małżonkowie,
- b) wstępni i zstępni oraz ich małżonkowie,
- c) rodzeństwo oraz ich wstępni, zstępni i ich małżonkowie,
- d) osoba pozostająca w stosunku przysposobienia i jej małżonek oraz ich wstępni, zstępni, rodzeństwo i ich małżonkowie,
- e) osoba pozostająca obecnie lub w przeszłości we wspólnym pożyciu oraz jej wstępni, zstępni, rodzeństwo i ich małżonkowie,
- f) osoba wspólnie zamieszkująca i gospodarująca oraz jej wstępni, zstępni, rodzeństwo i ich małżonkowie,
- g) osoba pozostająca obecnie lub w przeszłości w trwałej relacji uczuciowej lub fizycznej niezależnie od wspólnego zamieszkiwania i gospodarowania,
- h) małoletni.

NAJCZĘSTSZE FORMY PRZEMOCY DOMOWEJ:

Przemoc fizyczna: bicie, szarpanie, kopanie, duszenie, popychanie, obezwładnianie i inne.

Przemoc psychiczna: izolowanie, wyzywanie, ośmieszanie, grożenie, krytykowanie, poniżanie i inne.

Przemoc seksualna: zmuszanie do obcowania płciowego, innych czynności seksualnych i inne.

Przemoc ekonomiczna: nielożenie na utrzymanie osób, wobec których istnieje taki obowiązek, niezaspokajanie potrzeb materialnych, niszczenie rzeczy osobistych, demolowanie mieszkania, wynoszenie sprzętów domowych i ich sprzedawanie i inne.

Przemoc za pomocą środków komunikacji elektronicznej: wyzywanie, straszenie, poniżanie osoby w Internecie lub przy użyciu telefonu, robienie jej zdjęcia lub rejestrowanie filmów bez jej zgody, publikowanie w Internecie lub rozsyłanie telefonem zdjęć, filmów lub tekstów, które ją obrażają lub ośmieszają i inne.

Inny rodzaj zachowań: zaniedbanie, niezaspokojenie podstawowych potrzeb biologicznych, psychicznych i innych, niszczenie rzeczy osobistych, demolowanie mieszkania, wynoszenie sprzętów domowych i ich sprzedawanie, pozostawianie bez opieki osoby, która z powodu choroby, niepełnosprawności lub wieku nie może samodzielnie zaspokoić swoich potrzeb, zmuszanie do picia alkoholu, zmuszanie do zażywania środków odurzających, substancji psychotropowych lub leków i inne.

WAŻNE

Prawo zabrania stosowania przemocy i krzywdzenia swoich bliskich. Jeżeli Ty lub ktoś z Twoich bliskich jest osobą doznającą przemocy domowej, nie wstydź się prosić o pomoc. Wezwij Policję, dzwoniąc na numer alarmowy 112. Prawo stoi po Twojej stronie!

Masz prawo do złożenia zawiadomienia o popełnieniu przestępstwa z użyciem przemocy domowej do Prokuratury, Policji lub Żandarmerii Wojskowej.

Możesz także zwrócić się po pomoc do podmiotów i organizacji realizujących działania na rzecz przeciwdziałania przemocy domowej. Pomogą Ci:

- Ośrodki pomocy społecznej – w sprawach socjalnych, bytowych i prawnych.
- Powiatowe centra pomocy rodzinie – w zakresie prawnym, socjalnym, terapeutycznym lub udzielą informacji na temat instytucji lokalnie działających w tym zakresie w Twojej miejscowości.
- Ośrodki interwencji kryzysowej i Ośrodki wsparcia – zapewniając schronienie Tobie i Twoim bliskim, gdy doznajesz przemocy domowej, udzielą Ci pomocy i wsparcia w przezwyciężeniu sytuacji kryzysowej, a także opracują plan pomocy.
- Specjalistyczne ośrodki wsparcia dla osób doznających przemocy domowej – zapewniając bezpłatne całodobowe schronienie Tobie i Twoim bliskim, gdy doznajesz przemocy domowej, oraz udzielą Ci kompleksowej, specjalistycznej pomocy w zakresie interwencyjnym, terapeutyczno-wspomagającym oraz potrzeb bytowych.
- Okręgowe ośrodki i lokalne punkty działające w ramach Sieci Pomocy Pokrzywdzonym Przystępstwem – zapewniając profesjonalną, kompleksową i bezpłatną pomoc prawną, psychologiczną, psychoterapeutyczną i materialną.
- Sądy opiekuńcze – w sprawach opiekuńczych i alimentacyjnych..
- Placówki ochrony zdrowia – np. uzyskać zaświadczenie lekarskie o doznanych obrażeniach.
- Komisje rozwiązywania problemów alkoholowych – podejmując działania wobec osoby nadużywającej alkoholu..
- Punkty nieodpłatnej pomocy prawnej – w zakresie uzyskania pomocy prawnej.

**WYKAZ PLACÓWEK FUNKCJONUJĄCYCH NA TWOIM TERENIE,
UDZIELAJĄCYCH POMOCY I WSPARCIA OSOBOM DOZNAJĄCYM
PRZEMOCY DOMOWEJ**

Uwaga: (dane wprowadza zespół interdyscyplinarny):

Lp.	Nazwa instytucji/organizacji	Adres instytucji/organizacji	Telefon	Adres e-mail

MOŻESZ ZADZWONIĆ DO:

- **Ogólnopolskiego Pogotowia dla Ofiar Przemocy w Rodzinie „Niebieska Linia” tel. 800 12 00 02** (linia całodobowa i bezpłatna), w poniedziałki w godz. 18⁰⁰–22⁰⁰ można rozmawiać z konsultantem w języku angielskim, a we wtorki w godz. 18⁰⁰–22⁰⁰ w języku rosyjskim.
- **Dyżur prawny tel. (22) 666 28 50** (linia płatna, czynna w poniedziałek i wtorek w godzinach 17⁰⁰–21⁰⁰) oraz **tel. 800 12 00 02** (linia bezpłatna, czynna w środę w godzinach 18⁰⁰–22⁰⁰).
- **Poradnia e-mailowa: niebieskalinia@niebieskalinia.info.** Członkowie rodzin z problemem przemocy i problemem alkoholowym mogą skonsultować się także przez **SKYPE: pogotowie.niebieska.linia** ze specjalistą z zakresu przeciwdziałania przemocy w rodzinie – konsultanci posługują się językiem migowym.
- **Ogólnokrajowej Linii Pomocy Pokrzywdzonym tel. +48 222 309 900** przez całą dobę można anonimowo uzyskać informacje o możliwości uzyskania pomocy, szybką poradę psychologiczną i prawną, a także umówić się na spotkanie ze specjalistami w dowolnym miejscu na terenie Polski. Możliwe są konsultacje w językach obcych oraz w języku migowym.
- **Policyjny telefon zaufania dla osób doznających przemocy domowej nr 800 120 226** (linia bezpłatna przy połączeniu z telefonów stacjonarnych, czynna codziennie w godzinach od 9³⁰ do 15³⁰, od godz. 15³⁰ do 9³⁰ włączony jest automat).

MONITORING STANDARDÓW – ANKIETA DLA PRACOWNIKÓW

Lp.	Odpowiedz na poniższe pytania	Tak	Nie
1.	Czy wiesz, że w szkole istnieje dokument „Standardy ochrony małoletnich”?		
2.	Czy znasz treść dokumentu „Standardy Ochrony Małoletnich” w		
3.	Czy uważasz, że potrafisz rozpoznać syndromy krzywdzonego ucznia?		
4.	Czy wiesz w jaki sposób zareagować na symptomy krzywdzenia ucznia?		
5.	Czy zaobserwowałeś naruszenie zasad określonych w Standardach oraz w pozostałych regulaminach i procedurach przez innego pracownika?		
6.	Czy masz uwagi / sugestie / przemyślenia związane z funkcjonującymi w Szkole „Standardami Ochrony Małoletnich”? (Jeżeli tak, opisz je w tabeli poniżej)		
7.	Czy jakieś działanie związane z przyjęciem Standardów jest odbierane jako trudne lub niechętnie podchodzisz do jego realizacji z innych powodów?		

JEŚLI NA KTÓREŚ Z PYTAŃ W ANKIECIE MONITORING
STANDARTÓW ODPOWIEDZIAŁEŚ TAK

NAPISZ: Jakie zasady zostały naruszone?

NAPISZ: Jakie działania podjąłeś?

NAPISZ: Czy masz jakieś sugestie lub propozycję poprawy obowiązujących standardów?

MONITORING STANDARDÓW – ANKIETA DLA UCZNIÓW

Lp.	Odpowiedz na poniższe pytania	Tak	Nie
1.	Czy znasz standardy ochrony uczniów obowiązujące w naszej Szkole?		
2.	Czy w sytuacji doświadczenia przemocy, krzywdy wiesz do kogo możesz się zwrócić, aby uzyskać pomoc?		
3.	Czy znalazł się ktoś, kto pomógł Ci i udzielił pomocy?		
4.	Czy byłeś świadkiem, gdy stosowano agresję/przemoc wobec kogoś innego? (Jeżeli tak, opisz poniżej tabeli jak zareagowałeś/zareagowałaś?)		
5.	Czy w Twojej klasie istnieje problem przemocy lub agresji?		

.....
miejsowość, data

**OŚWIADCZENIE OPIEKUNA MAŁOLETNIEGO O ZAPOZNANIU SIĘ Z
OBOWIĄZUJĄCYMI STANDARDAMI OCHRONY MAŁOLETNIICH**

W

Ja,
**oświadczam, że zapoznałam/em się ze „Standardami Ochrony
Małoletnich” stosowanymi w**

.....
Podpis

SZCZEGÓŁOWY OPIS STANDARDÓW OCHRONY MAŁOLETNIICH

STANDARDY OCHRONY MAŁOLETNIICH – są to konkretne spisane reguły, zasady, praktyki, które gwarantują, że małoletni w Szkole są bezpieczni, nie doznają krzywdzenia ze strony pracowników, wolontariuszy a co więcej i rówieśników. Szkoła ustanowiła i wprowadziła w życie „Standardy Ochrony Małoletnich” przed krzywdzeniem i zapewnienia im bezpieczeństwa.

1. Szkoła posiada dokument „Standardy Ochrony Małoletnich”.
2. W dokumencie Standardów przed krzywdzeniem zapisane są:
 - 1) procedury zgłaszania podejrzeń oraz podejmowania interwencji, które określają krok po kroku, jakie działanie należy podjąć w sytuacji krzywdzenia małoletniego lub zagrożenia jego bezpieczeństwa ze strony osób obcych, członków rodziny, personelu Szkoły oraz rówieśników;
 - 2) zasady ochrony danych osobowych małoletniego, które określają sposób przechowywania i udostępniania informacji o małoletnim oraz zasady ochrony wizerunku małoletniego które określają sposób jego utrwalania i udostępniania;
 - 3) zasady dostępu małoletniego do Internetu oraz ochrony małoletnich przed szkodliwymi treściami;
 - 4) zasady bezpiecznych relacji personelu Szkoły - małoletni, określające jakie zachowania są niedozwolone w kontakcie z małoletnim.
3. Cały personel Szkoły, w tym wolontariusze oraz praktykanci, znają treść dokumentu Standardów Ochrony Małoletnich przed krzywdzeniem.
4. Zapisy zawarte w dokumencie „Standardów Ochrony Małoletnich” przed krzywdzeniem obowiązują wszystkich pracowników Szkoły, w tym wolontariuszy oraz praktykantów.
5. Dyrekcja Szkoły wyznaczyła osobę (osoby) odpowiedzialną (odpowiedzialne) za monitoring realizacji Standardów Ochrony Małoletnich i jej rola oraz zadania są jasno określone.
6. W Szkole jest wyznaczona osoba odpowiedzialna za monitoring bezpieczeństwa sieci komputerowej.

IDENTYFIKACJA POTRZEB INFORMACYJNYCH I SZKOLENIOWYCH

W

Obszar	Adresat (np. nauczyciele, wychowawcy, psycholog, pedagog, rodzice)	Realizacja (np. szkolenie wewnętrzne, e Learning, szkolenie zewnętrzne, pogadanka)	Zasoby
Podstawowa wiedza dotycząca praw dzieci oraz ochrony dzieci przed przemocą i wykorzystywaniem			
Identyfikacja ryzyka krzywdzenia; interwencja prawna			
Rozpoznawanie symptomów krzywdzenia			
Formy pomocy dzieciom krzywdzonym			
Zagrożenia dzieci w Internecie			
Narzędzia edukacji dzieci			
Wychowanie bez przemocy			
Przemoc rówieśnicza			

WERSJA SKRÓCONA
STANDARDÓW OCHRONY MAŁOLETNIICH
w Szkole Podstawowej w Regucie
dla klas IV - VIII

Spis treści

Wstęp.....	55
Zasady i zakazy zapewniające bezpieczne relacje między uczniami a personelem szkoły.....	56
Zachowanie niedozwolone w szkole i poza szkołą.....	57
Procedura postępowania w przypadku niedozwolonego zachowania ucznia.....	57
Zasady korzystania z urządzeń elektronicznych z dostępem do sieci Internet.....	58
Monitoring stosowania procedur - standardy ochrony małoletnich.....	58
Instytucje wsparcia dla dzieci i młodzież.....	59

Wstęp

Szkoła Podstawowa w Regucie wprowadziła procedury mające na celu ochronę dzieci i młodzieży przed krzywdzeniem. Chodzi tu przede wszystkim o przestępstwa przeciwko życiu i zdrowiu, wolności seksualnej i obyczajności, przeciwko rodzinie i opiece, czci i nietykalności cielesnej oraz przestępstwa przeciwko wolności.

Procedury te noszą nazwę: standardy ochrony małoletnich.

W naszej szkole, standardy ochrony małoletnich wprowadza się od dnia 15 lutego 2024 roku.

W standardach znajdziecie zasady, które pomogą nam i Wam tworzyć szkołę przyjazną, bezpieczną i wolną od przemocy.

STOP

PRZEMOCY!



Zasady i zakazy zapewniające bezpieczne relacje między uczniami a personelem szkoły

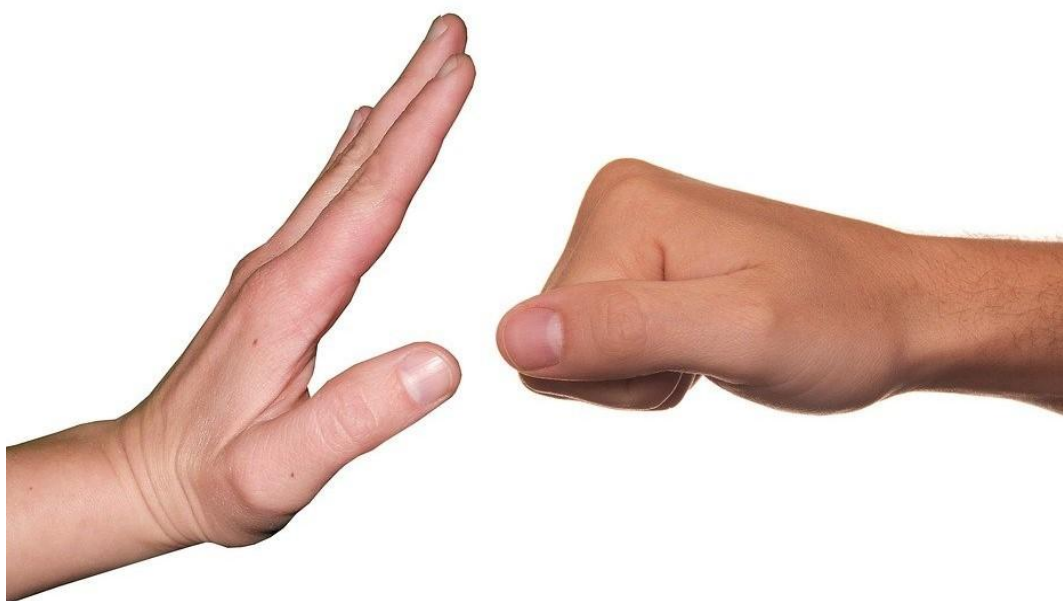
§ 1

1. W naszej szkole przestrzegane są prawa małoletnich czyli Was uczniów, określone w obowiązujących w państwie polskim przepisach. Obejmują one w szczególności:
 - prawo ochrony Waszego życia i zdrowia;
 - prawo do wolności sumienia, myśli oraz wyznania;
 - prawo do rozwoju osobistego;
 - prawo do utrzymywanie kontaktów społecznych zwłaszcza z rówieśnikami;
 - prawo do szacunku i uznania ze strony innych.
2. Nie można pozbawić Was tych praw. Zdarzają się natomiast wyjątkowe sytuacje, w których konieczne jest ich ograniczenie, jednak dzieje się tak tylko wtedy, gdy pozwalają na to przepisy prawa lub zagrożone jest czyjeś zdrowie, życie lub mienie. Na przykład w sytuacji, gdy to Wy popełniacie przestępstwo atakując swojego kolegę, nauczyciel lub inny pracownik szkoły ma nie tylko prawo, ale obowiązek ograniczyć Waszą wolność, żeby powstrzymać Was przed zrobieniem krzywdy innej osobie.
3. Wszystkim osobom, które są związane ze szkołą, ze szczególnym uwzględnieniem Was – uczniów przysługuje ochrona prawna przed każdą formą przemocy i wykorzystania, jednakże musicie pamiętać, że ochrona ta dotyczy również nauczycieli i pracowników szkoły.
4. Aby w naszej szkole procedury były skuteczne, niezbędne jest zgłaszanie przez Was wszelkich zachowań zagrażających życiu, zdrowiu oraz godności Waszemu wychowawcy, psychologowi, pedagogom, nauczycielom, dyrektorowi szkoły, bądź pracownikowi szkoły, do którego macie zaufanie.
5. Pamiętajcie, że istnieje całkowity zakaz stosowania kar cielesnych w stosunku do Was uczniów.
6. Zabronione jest również stosowanie kar, które są upokarzające, poniżające, ośmieszające - zakaz ten obowiązuje wszystkich dorosłych, ale też Was samych.
7. Zabronione jest nękanie, prześladowanie, szantażowanie.
8. Zakazane jest naruszanie Waszego prawa do prywatności i intymności.
9. Pamiętajcie, że w przebieralniach, szatniach oraz toaletach zabronione jest fotografowanie lub nagrywanie.
10. Podstawową wartością obowiązującą w naszej Szkole jest zasada równego traktowania, która opiera się na zapewnieniu wszystkim uczniom dostępu do edukacji.
11. Dyrektor szkoły ma obowiązek stanowczo reagować na różnego rodzaju przejawy dyskryminacji oraz mowę nienawiści i zgłaszać takie zdarzenia policji lub prokuraturze.

Zachowania niedozwolone w szkole i poza szkołą

§ 2

1. Zachowania niedozwolone w relacjach pomiędzy małoletnimi to m.in.:
 - agresja fizyczna;
 - agresja słowna;
 - cyberprzemoc.



Procedura postępowania w przypadku niedozwolonego zachowania ucznia

§ 3

1. Nauczyciel lub pracownik szkoły będący bezpośrednim świadkiem agresywnego albo innego niedozwolonego zachowania ucznia jest zobowiązany do niezwłocznego zareagowania na zaistniałą sytuację.
2. Jeśli świadkiem agresywnego albo innego niedozwolonego zachowania ucznia jest pracownik obsługi Szkoły - wzywa on na pomoc pedagoga, psychologa lub innego nauczyciela.

3. Osoby, o których mowa w pkt 1 i 2 udzielają niezbędnej pomocy pokrzywdzonemu uczniowi i zapewniają bezpieczeństwo pozostałym uczniom.
4. W toku dalszych czynności nauczyciel/pedagog/psycholog ustala przyczyny niedozwolonego zachowania ucznia oraz przeprowadza rozmowę wyjaśniającą ze stronami konfliktu.
5. O zdarzeniu, które miało miejsce jest informowany wychowawca i dyrektor szkoły oraz rodzice/opiekunowie prawni ucznia.
6. Jeżeli wymaga tego sytuacja, dyrektor szkoły podejmuje decyzję o wezwaniu policji.
7. W przypadku, gdy zachowanie małoletniego ucznia przejawia symptomy zagrożenia demoralizacją lub nosi znamiona demoralizacji, Dyrektor Szkoły może skierować wniosek do sądu o zastosowanie odpowiedniego środka wychowawczego.

Zasady korzystania z urządzeń elektronicznych z dostępem do sieci Internet.

§ 4

1. Zasady korzystania przez Was z urządzeń elektronicznych z dostępem do sieci Internet powinny być obwarowane następującymi regułami:
 - nie powinniście ufać osobom poznanym za pośrednictwem Internetu;
 - nie powinniście spotykać się z osobami poznanymi przez Internet;
 - o każdej propozycji spotkania od nieznanymi osób w Internecie, koniecznie informujcie rodziców lub nauczycieli i nie spotykajcie się z taką osobą bez ich zgody i nadzoru;
 - nie przekazujcie swoich danych osobowych nieznanym osobom w Internecie;
 - musicie pamiętać, że hejt w Internecie jest przestępstwem i że sąd może nałożyć na Was karę za jego popełnienie.

Monitoring stosowania procedur - standardy ochrony małoletnich

§ 5

1. Osobą odpowiedzialną w Waszej szkole za procedurę określoną w standardach ochrony małoletnich jest **pedagog szkolny i psycholog szkolny**.
2. **Pedagog szkolny i psycholog szkolny** jest odpowiedzialny za monitorowanie realizacji standardów ochrony małoletnich oraz za reagowanie na sygnały naruszenia zapisów standardów ochrony małoletnich i prowadzenie rejestru zgłoszeń, jak również za proponowanie zmian w przyjętych standardach ochrony małoletnich.

Instytucje wsparcia dla dzieci i młodzieży

1. **Fundacja Dajemy Dzieciom Siłę** prowadzi telefon wsparcia czynny całą dobę przez 7 dni w tygodniu, także w dni ustawowo wolne od pracy i nauki.
2. Wszelkie aktualne informacje znajdują się też na stronach:

www.116111.pl oraz www.fdds.pl.

Wsparcie i pomoc jest bezpłatna!!

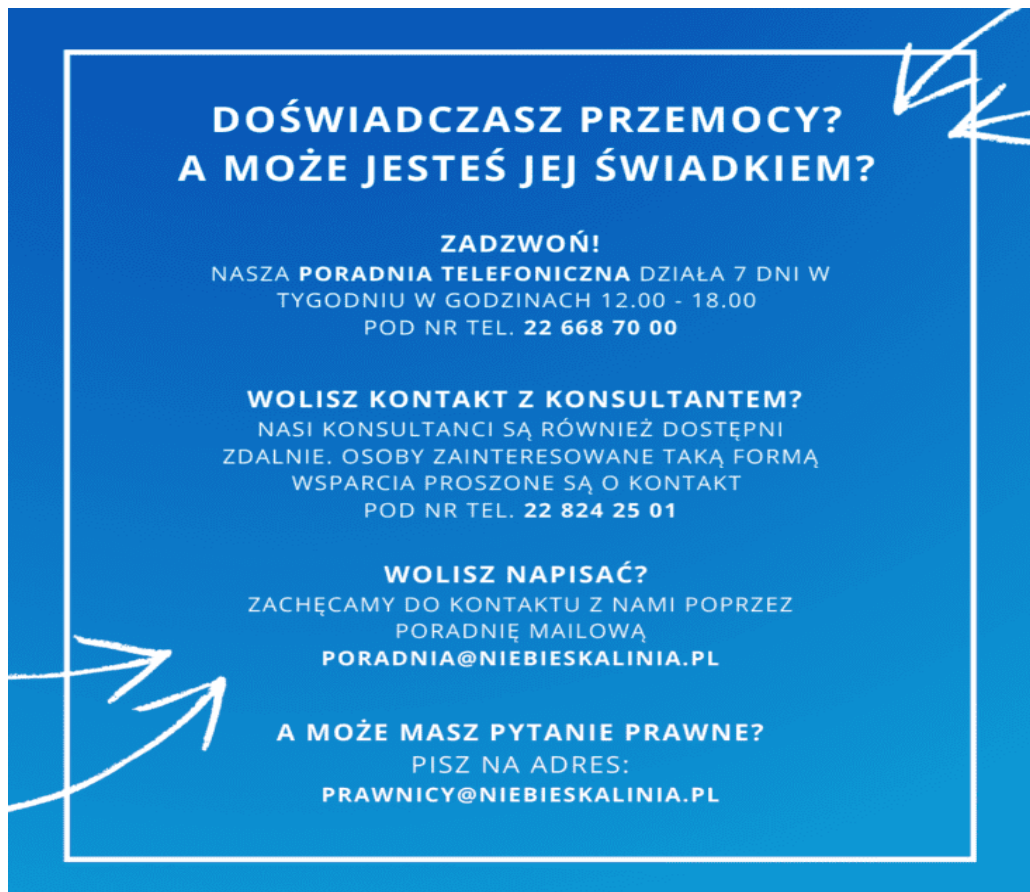


3. Telefon zaufania Rzecznika Praw Dziecka dostępny jest przez całą dobę 7 dni w tygodniu pod numerem **800 12 12 12**.



4. Możesz też napisać do ekspertów na czacie, który znajdziesz na stronie Rzecznika: <https://brpd.gov.pl/> Wsparcie i pomoc jest bezpłatna.
5. Ogólnopolski telefon dla ofiar przemocy w rodzinie „**Niebieska Linia**”.

Dzwoniąc pod numer infolinii możesz uzyskać wsparcie, pomoc psychologiczną, informacje o obowiązujących w Polsce przepisach i procedurach oraz o placówkach udzielających pomocy osobom doznającym przemocy w rodzinie.



**DOŚWIADCZASZ PRZEMOCY?
A MOŻE JESTEŚ JEJ ŚWIADKIEM?**

ZADZWOŃ!
NASZA **PORADNIA TELEFONICZNA** DZIAŁA 7 DNI W
TYGODNIU W GODZINACH 12.00 - 18.00
POD NR TEL. **22 668 70 00**

WOLISZ KONTAKT Z KONSULTANTEM?
NASI KONSULTANCI SĄ RÓWNIEŻ DOSTĘPNI
ZDALNIE. OSOBY ZAINTERESOWANE TAKĄ FORMĄ
WSPARCIA PROSZONE SĄ O KONTAKT
POD NR TEL. **22 824 25 01**

WOLISZ NAPISAĆ?
ZACHĘCAMY DO KONTAKTU Z NAMI POPRZEZ
PORADNIĘ MAILOWĄ
PORADNIA@NIEBIESKALINIA.PL

A MOŻE MASZ PYTANIE PRAWNE?
PISZ NA ADRES:
PRAWNICY@NIEBIESKALINIA.PL

**WERSJA GRAFICZNA
STANDARDÓW OCHRONY MAŁOLETNICH
w Szkole Podstawowej w Regucie
dla Punktu Przedszkolnego, oddziału przedszkolnego
i klas I-III**



STANDARDY

OCHRONY DZIECI

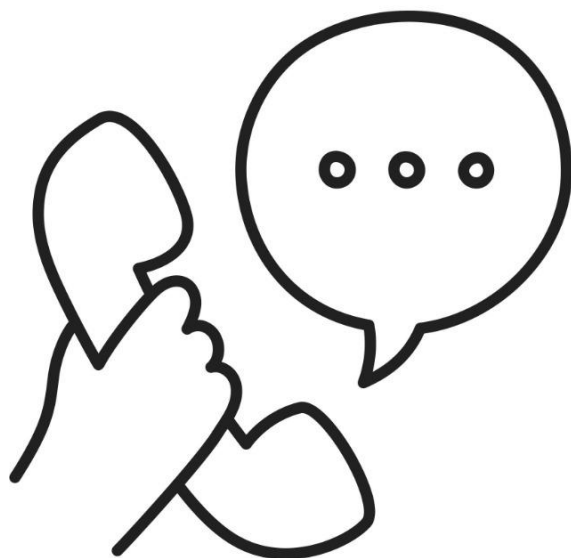
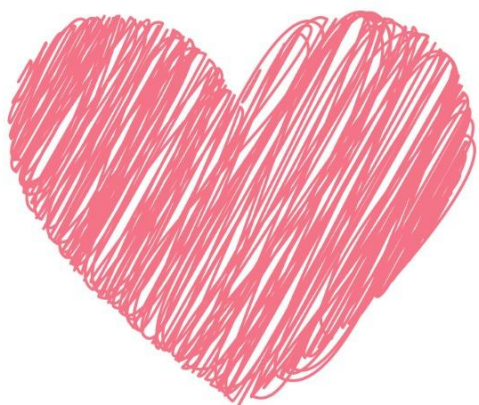






















NIEDOZWOLONE JEST



Bicie



Kopanie



Popychanie



Szarpanie



Plucie



Krzyczenie
na drugą osobę



Wyśmiewanie



Wykluczanie



Gryzienie